

MANUAL DO USUÁRIO

CH1500RE | CH1800RE




Juno



Aquecedor Infravermelho

Obrigado por adquirir o aquecedor Infravermelho Juno. Leia cuidadosamente as instruções antes de usar o seu aquecedor. Após ler as instruções, guarde-as em um local acessível a todos os usuários.

- Certifiquem-se de ler antecipadamente as 'Precações de segurança' e usar corretamente o produto;
- A Juno não pode ser responsabilizada por qualquer dano decorrente da não observação das instruções;
- Este manual inclui a garantia do produto;
- As especificações e o conteúdo deste manual poderão ser alterados sem aviso prévio, de acordo com o compromisso da Juno com a qualidade, o projeto e o controle do produto.

Precauções de segurança

Estas precauções são elaboradas para manter a segurança dos usuários e evitar danos materiais. Certifique-se de ler cada uma delas e usar o produto corretamente. Depois de ler estas instruções, certifique-se de mantê-las em um local de fácil acesso.

- Não deixe ou utilize frascos sob pressão perto do aquecedor (isso pode causar explosão);
- Verifique se o plugue e a tomada estão limpos e livres de poeira;
- Nunca use o aparelho com o cabo de alimentação/plugue danificado ou a tomada solta (isso pode causar choque elétrico, curto-circuito ou incêndio);
- Nunca remova o plugue da tomada puxando o cabo de alimentação. Nunca toque o plugue com as mãos molhadas (isso pode causar eletrocussão e/ou incêndio);
- Não use extensões com o cabo de alimentação (isso pode causar avaria ou incêndio);
- Certifique-se de segurar o cabo de alimentação apropriadamente ao colocar ou retirar o plugue da tomada;
- Não dobre ou coloque o cabo de alimentação sob objetos pesados (isso pode causar choque elétrico ou incêndio);
- Não sobrecarregue a tomada do aparelho com outros equipamentos;
- Sempre desligue o aparelho utilizando botão de ligar/ desligar, jamais puxando o cabo de alimentação ou desarmando o disjuntor;
- Certifique-se de que o aparelho esteja aterrado apropriadamente através do circuito de alimentação;
- Não armazene, utilize ou coloque qualquer líquido inflamável ou gás próximo ao aparelho (isso pode causar incêndio ou explosão);
- Nunca coloque o aparelho próximo a produtos inflamáveis, como cortinas, carpetes etc;
- Nunca insira as mãos ou objetos no corpo principal do produto;



- Nunca toque o aparelho imediatamente após o uso (isso pode causar queimadura ou choque elétrico);
- Nunca coloque objetos inflamáveis, como itens de vinil ou plástico, sobre o aparelho (isso pode causar incêndio);
- O aquecedor não deve ser posicionado abaixo da tomada durante o uso (isso pode causar incêndio);
- Não use o aquecedor perto do chuveiro, da banheira ou de uma piscina (isso pode causar eletrocussão e/ou fuga elétrica);
- Nunca mova o aparelho enquanto estiver ligado. Desligue-o antes e aguarde seu esfriamento para tocá-lo;
- Não utilize o aparelho para fins que não estejam previstos neste manual (por exemplo, secar roupas ou aquecer animais e plantas);
- Nunca permita uma limpeza desatenta (isso pode causar incêndio ou choque elétrico);
- Nunca tente limpá-lo com qualquer solvente ou líquido inflamável (isso pode causar incêndio ou choque elétrico);
- A tela de segurança não protege completamente crianças ou pessoas frágeis (utilize o aparelho sob supervisão rigorosa);
- Se o cabo de alimentação estiver danificado, ele deverá ser substituído pelo fabricante, por um profissional autorizado ou por uma peça similarmente qualificada para evitar qualquer perigo (risco de choque elétrico ou incêndio);
- Não utilize o aparelho se for dormir ou se ausentar do recinto;
- Não utilize o aparelho em conjunto com um programador, timer ou qualquer outro dispositivo que ligue o aquecimento automaticamente, uma vez que poderá haver risco de incêndio se o aquecedor estiver coberto ou posicionado incorretamente;
- O aquecedor deve ser instalado em uma superfície plana e uniforme.
- Na presença de trovões e raios desligue o aparelho e desconecte-o da rede elétrica. Se não for utilizar o aparelho por um longo período, siga o mesmo procedimento;
- Não tente desmontar ou consertar o aparelho. Evite sacudir aquecedor;
- Não utilize o aparelho em superfícies instáveis ou inseguras;
- Não toque nas partes quentes quando o aquecedor estiver sendo usado. Não coloque as mãos sobre o aparelho; a temperatura fica muito alta durante a operação de aquecimento. Sempre desligue e deixe o aparelho esfriar antes de manuseá-lo. As crianças devem ser mantidas longe do aquecedor;
- Não limpe o aparelho antes de desconectá-lo da fonte de alimentação; aguarde até que ele esfrie por completo;
- Mantenha o aquecedor longe de outros aparelhos elétricos domésticos (eles podem ser danificados por causa da alta temperatura);
- Armazene o aparelho em um local seco e protegido, evite os locais quentes e úmidos;
- Após armazenar o aparelho, remova toda a poeira antes de usá-lo novamente;



- Instale o produto em lugares com base sólida e uniforme (o produto não deve ser utilizado em lugares inclinados);
- Não instale o produto em lugares com alta temperatura;

Especificações Técnicas

Modelo	CH1500 RE	CH1800 RE
Capacidade de Aquecimento (BTU/h)	6600	7500
Potência Máxima (W)	1500	1700
Espaço para utilização (m ²)	16	20
Fonte de Alimentação	AC 127 V 60 Hz	AC 220-240 V 60 Hz
Tamanho (mm) (AxLxP)	170 x 920 x 80	170 x 920 x 80
Peso do Produto (kg)	2.1	2.1
Dispositivo de Segurança	Equipado com sensor de inclinação	
Método de Controle	Digital e remoto	
Função de Controle	4 ajustes de potência e timer	

Instalação

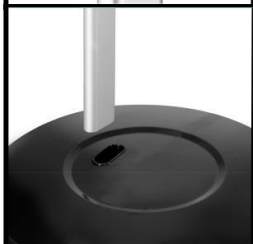
Guarde os itens da embalagem, eles serão necessários para uma vida mais longa do aquecedor.



Monte as duas partes da base.



Insira a conexão plástica no perfil de alumínio.



Posicione corretamente o perfil de alumínio na base, pressionando até ouvir um “clique”.



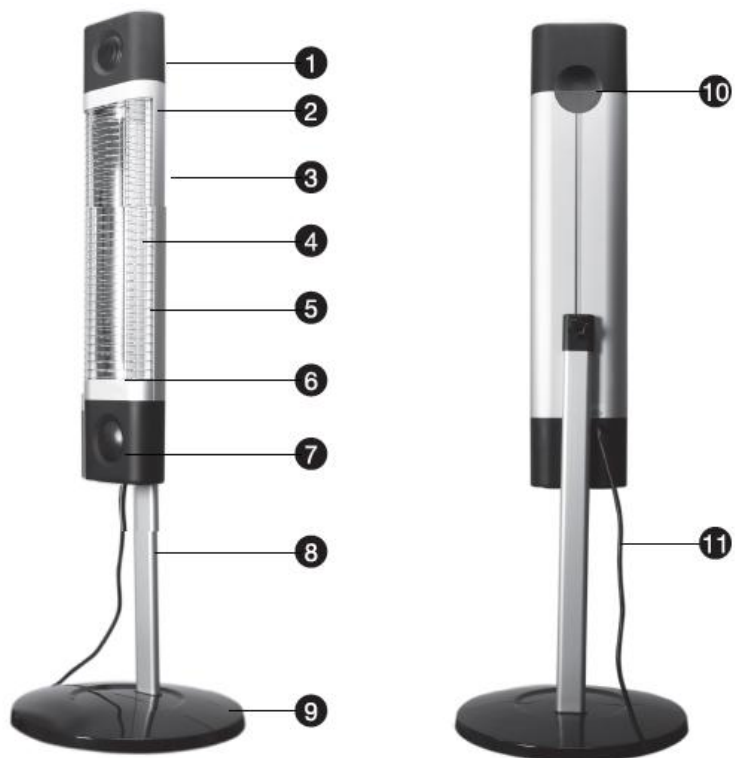
Monte o suporte no aparelho. Aperte adequadamente a porca de conexão para prender o aquecedor na posição correta. A altura poderá ser ajustada posteriormente.



- Sempre deixe um espaço livre de pelo menos 0,5m dos lados direito e esquerdo do aparelho, assim como um espaço de pelo menos 1,8m acima dele. Nunca coloque qualquer obstáculo mais próximo que 1,8m à frente do aparelho;
- Use o aparelho em lugares de fácil acesso a tomadas e boa ventilação;
- Nunca utilize terminais de conexão no cabo de alimentação. Sempre conecte o aparelho diretamente à fonte de alimentação.

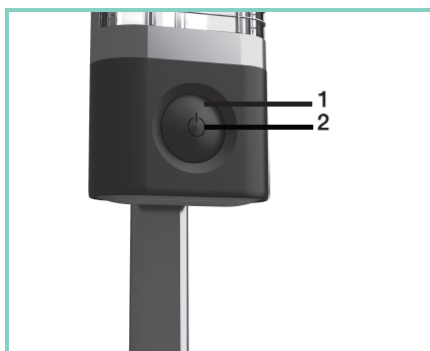
Configuração e Nomenclatura

- 1-Corpo plástico
- 2-Refletor da base
- 3-Corpo de alumínio
- 4-Refletor traseiro
- 5-Tela de segurança
- 6-Filamento de carbono
- 7-Painel de controle
- 8-Perfil de alumínio
- 9-Base plástica
- 10-Alça de transporte
- 11-Cabo de alimentação.



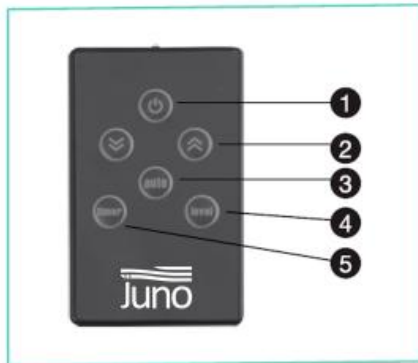
A aparência externa pode ser alterada sem aviso prévio para fins de melhoria de qualidade.

Indicação e Operação



- 1-Mostrador de LED
São exibidas as configurações de potência, temperatura e timer.
- 2-Botão de controle

Controle Remoto



- 1-Power
- 2-Teclas de sintonia
- 3-Controle automático de temperatura
- 4-Controle Progressivo
- 5-Ajuste de tempo

- Oriente o painel de controle usando o controle remoto;
- Se o aquecedor tem um ambiente onde há uma luz forte ou luz solar pode ser utilizada para operação de controle remoto a partir de certa distância. Neste caso, use o painel de controle remoto na frente de cheia;
- Quando você seleciona uma função ouvirá um 'beep' do controle remoto;
- O controle remoto não for utilizado por um longo tempo, remova a bateria para evitar fugas e danos. Tenha cuidado para não deixar cair água ou líquidos para o controle remote;
- O controle remoto funciona com pequenos dispositivos eletrônicos comumente utilizados em uma bateria de lítio 3.0V CR2025;
- Remover o suporte da pilha premindo o bloqueio na parte inferior do controle remote;
- Coloque a nova bateria, remova o terminal positivo da bateria velha virada para cima no compartimento da bateria;
- Empurre o compartimento da bateria no controle remoto até que a inserção é bloqueada;

Iniciando e Parando

A capacidade de usar ou compreender aquecedores não deve ser deixadas sem controle durante a utilização pessoas não qualificadas. As crianças e as pessoas com deficiência devem ser dadas instruções especiais.

1. Configuração ou o botão "AUTO" para executar o aquecedor.
2. 'Beep' tom e aquecedor de começar a trabalhar com a potência de aquecimento selecionado.
3. Para desligar o aquecedor, pressione o botão "POWER".

AUTO: Após premir o botão, você pode ajustar a temperatura, utilizando as teclas de ajusta automaticamente a potência de aquecimento de acordo com a temperatura que você definir o controle automático de temperatura e elimina os ciclos quentes e frios irritantes;

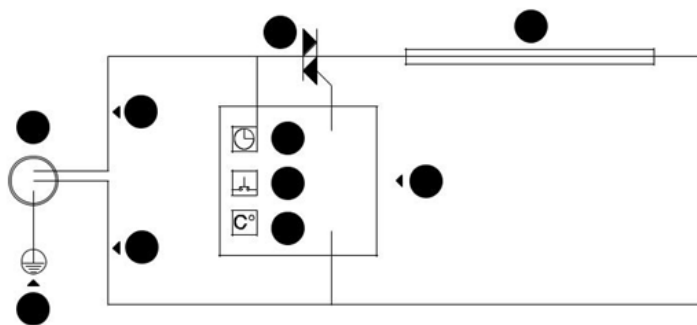
LEVEL: Depois de pressionar o botão, você pode selecionar as configurações de energia de aquecimento usando chaves;

TIMER: Depois de pressionar o botão, com definições automáticas tempo de desligamento pode definir as teclas de 1 a 9 horas;

- Quando o tempo é definido, o temporizador e definir a hora final já que a luz desliga-se automaticamente o aquecedor;
- Tempo para cancelar a definição do temporizador '0' definido para reabrir o aquecedor;
- Por motivos de segurança, o aquecedor é desligado automaticamente se virado;

Esquema Elétrico

1. Triac
2. Filamento de carbon
3. Cabo de alimentação
4. Amarelo-verde (E)
5. Marrom (N)
6. Azul (L)
7. Temporizador
8. Rollover sensor
9. Sensor de temperature
10. Placa-mãe



Limpeza e Manutenção

- Manuseie o aquecedor somente quando estiver totalmente esfriado e desconectado da rede elétrica;
- Se o aquecedor estiver empoeirado ou com sujeira na parte de dentro ou ao redor dos elementos, envie a unidade para a limpeza, que deverá ser executada somente por profissionais autorizados;
- Não opere o aquecedor nessas condições;
- Nunca tente abrir a estrutura do aquecedor; não existem peças reparáveis dentro dela;
- Não utilize solventes ou fluídos abrasivos ao limpar o aquecedor, uma vez que eles poderão danificar as partes plásticas. Utilize apenas um pano limpo e seco para limpar as superfícies externas do aquecedor.

Instruções de armazenamento

- Desconecte o aparelho da rede elétrica;
- Certifique - se de que o corpo principal esteja limpo e seco;
- Cubra o aquecedor com a capa fornecida no ato da compra. Guarde - o em um local bem ventilado e seco.



www.junodobrasil.com.br

